

HDTV Digitálny Satelitný Prijímač

DECLARATION OF CONFORMITY / Vyhlasenie o zhode

Výrobca týmto vyhlasuje, že výrobok sa zhoduje s nasledujúcimi smernicami a štandardmi:

Smernica pre nízke napätia 2006/95/EG

EN 60065:2002+A1:2006

Smernica pre elektromagnetickú kompatibilitu 2004/108/EG

EN 55 013:2001+A1:2003+A2:2006

EN 55 020:2007

EN 61 000-3-2:2006

EN 61 000-3-3:1995+A1:2001+A2:2005

Model: Digitálny Satelitný Prijímač DVB-S

Slovenská verzia: AB-COM s.r.o, Gogolova 1, 95501 Topoľčany. Všetky práva vyhradené !!!

Opticum 9000HD, 9500HD

Užívateľský manuál

12

VCR-SCART	Audio L/R výstup Video CVBS výstup Audio L/P výstup Video CVBS, RGB vstup Audio L/R vstup 1 x YPbPr výstup Video CVBS výstup Audio 2x L/R o výstup
RCA AV	Optický Koaxiálny, Digitálne Audio alebo Dolby AC-3 Bit Stream výstup
S/PDIF	Prenosová rýchlosť 115.2Kbps
RS-232C	9 pin D-sub Typ
USB	Jeden USB 2.0 slot Kompatibilný
HDMI	VER1.2 Typ A
Rozmery	
Rozmery[W*H*D]	360mm X 266mm X65mm
Netto Váha	2.49 kg
Prevádzková teplota	0°C~+45°C
Skladovacia teplota	-10°C~+70°C
Skladovacia vlhkosť	5%~95% RH (Bez-kondenzácie)

Obsah

1. Bezpečnosť
3. Popis
4. Diaľkové ovládanie
5. Predný panel
6. Zadný panel
7. Pripojenie
8. Začítanie – Jednoduchá inštalácia
 - 8.1 Nastavenie prijímača
 - 8.2 NASTAVENIE ANTENY
9. MENU
 - 9.1 Programy
 - 9.1.1 Organizácia programov
 - 9.1.2 Organizácia obľúbených
 - 9.2 Inštalácia
 - 9.2.1 Manuálna inštalácia
 - 9.2.2 Auto inštalácia
 - 9.2.3 Nastavenie antény
 - 9.2.4 Výrobné nastavenie
 - 9.3 PVR (voliteľné, len pre PVR READY prijímače)
 - 9.3.1 Zoznam sťahov
 - 9.3.2 MP3 Prehrávač
 - 9.3.3 Formátovanie HDD
 - 9.3.4 Zoznam nahrávok
 - 9.3.5 Nastavenie Time Shift
 - 9.4 Ostatné nastavenia
 - 9.4.1 Jazyk
 - 9.4.2 Rodičovský zámok
 - 9.4.3 Čas
 - 9.4.4 A.F. výstupy
 - 9.4.5 UHF
 - 9.4.6 Ďalšie nastavenia
 - 9.5 SYSTÉM
 - 9.5.1 Systémové informácie
 - 9.5.2 Upgrade RS232
 - 9.5.3 Upgrade z HDD
 - 9.5.4 Záloha z HDD
 - 9.5.5 Kontakt
 - 9.6 CA ROZHRANIE (VOLITEĽNÉ)
 - 9.6.1 Smart karty
 - 9.6.2 Common interface (voliteľné)
 - 9.7 INTERNET (VOLITEĽNÉ)
 - 9.7.1 Konfigurácia NET
 - 9.7.2 Nastavenie LAN
 - 9.7.3 Poskup NET - upgrade
 - 9.8 Hry
 - 9.8.1 Sokoban
 - 9.8.2 Tetris
 - 9.8.3 Landmine
 - 9.8.4 Speed
10. Uživatelské funkcie
 - 10.1 Zoznam programov
 - 10.2 EPG

Špecifikácie

Obsah

13. Špecifikácie

SYSTÉM	
Hl. Procesor	Založená na 400 MIPS CPU
Flash Pamäť	8Mbytes [Možnosť rozšírenia]
DDR SDRAM	1024+512Mbits [Možnosť rozšírenia]
TUNER	
1 Tuner	Dekódovanie
Vstupný konektor	F-typ, Samica konektor
Loop Through	F-typ, Samica konektor
Úroveň Signálu	-65 to -25 dBm
Napájanie	Vertikál: +13V/+14V
LNB & Polarizácia	Horizontál: +18V/+19V Tok: Max. 500mA Prepätová ochrana
Volba 22KHz	Frekvencia: 22±1 KHz
D/SEqc	Rozsah: 0.6±0.2V Verzia 1.0, 1.1 1.2, USALS
Demodulácia	QPSK, 8PSK
Vstupná symbolová rýchlosť	2-45 Mbps, Convolution Code Rate 1/2, 2/3, 3/4, 5/6, 7/8 a Auto
Napájanie	
Vstupné napätie	Volné napätie (100-250V AC, 50/60Hz)
Spotreba	40W MAX
MPEG TS AV Dekódovanie	
Transport Stream	MPEG-2, H.264
Vstupná rýchlosť	Max: 120Mbps
Forma strán	4:3, 16:9, Letter Box
Video Dekódovanie	1920X1080i
Video Rozlíšenie	720*576[PAL] / 720*480[NTSC]
Audio Dekódovanie	MPEG-1 Layers 1/2, Dolby AC-3
Audio Mód	Left / Right / Stereo
Vzorkovacia frekvencia audia	32, 44, 1 and 48KHz
RF-Modulátor (Voliteľné)	
PLL typ	CH21 -69 pre demoduláciu
TV Štandard	PAL BG/IDK voliteľné
RF konektor	75 Ohms, Samec/Samica
Frekvenčný Rozsah	UHF :470~860MHz
AV & Vstupy / Výstupy	
TV-SCART	Video CVBS/RGB výstup

- 103 INFORMAČNÉ OKNO
 - 104 ZMENA PROGRAMOV
 - 105 KONTROLA HLASNOSTI
 - 106 ZVUKOVÁ STOPA & MULTIFEED AUDIO
 - 107 TELETEXT & TITULKY
 - 108 PAUZA & ZRUŠENIE PAUZY
 - 109 ZOOM/PRIBLIŽENIE
 - 1010 TIME SHIFT (VOLITELNÉ; LEN PRE PVR READY PRÍJÍMAČE)
 - 1011 NAHRÁVANIE; EDITÁČIA NAHRÁVOK (VOLITELNÉ; LEN PRE PVR READY PRÍJÍMAČE)
 - 1012 OKAMŽITÉ NAHRÁVANIE (VOLITELNÉ; LEN PRE PVR READY PRÍJÍMAČE)
 - 1013 NAHRÁVANIE pomocou EPG (VOLITELNÉ; LEN PRE PVR READY PRÍJÍMAČE)
 - 1014 PREHRÁVANIE A SPOMALENÉ PREHRÁVANIE (VOLITELNÉ; LEN PRE PVR READY PRÍJÍMAČE)
 - 1015 ZRÝCHLENÉ PREHRÁVANIE
 - 1016 MP3 PREHRÁVAČ
 - 1017 JPEG PREHRÁVAČ
 - 1018 PICTURE IN PICTURE (PIP) / obraz v obraze
 - 1019 MULTI-OBRAZ
- 11. Aktualizácia softvéru**
- 12. Riešenie problémov**
- 13. Technická špecifikácia**

1. Bezpečnosť

Tento HD prijímač bol vyrobený tak, aby spĺňal medzinárodné bezpečnostné štandardy. Prečítajte si prosím starostlivo tieto bezpečnostné pokyny.

NAPÁJANIE: 100 - 250V striedavých 50/60 Hz

PREŤAŽENIE: Nepreťažujte zásuvku v stene, predlžovacu šnúru alebo adaptér, pretože to môže mať za následok požiar alebo úraz elektrickým prúdom.

KVAPALINY: Nepribližujte sa k prijímaču s kvapalinami. Prijímač nesmie byť vystavený kvapkajúcim alebo striekajúcim kvapalinám a žiadne predmety naplnené kvapalinou, ako sú vázy, nesmú byť umiestnené na zariadení.

ČISTENIE: Pred čistením prijímača odpojte od zásuvky. Používajte mierne navlhčenú látku (bez rozpušťadiel) na utieranie prachu z prijímača.

VETRANIE: Šíriny na vrchu prijímača musia zostať nezakryté, aby bolo umožnené náležité vetranie jednotky. Nepokladajte prijímač na mäkké nábytky alebo koberec. Nevystavujte ho priamemu slnečnému svetlu alebo ho neumiestňujte v blízkosti vykurovacieho telesa. Nekladte elektronické zariadenia na vrch prijímača.

PRÍDAVNÉ ZARIADENIA: Nepoužívajte žiadne prídavné zariadenia, ktoré nie sú odporúčané, pretože môžu spôsobiť nebezpečenstvo alebo poškodenie prijímača.

PRIPOJENIE KU KONVERTORU SATELITNEJ ANTÉNY: Odpojte prijímač od napájania pred napažením alebo odpojením kábla prijímača od satelitnej antény. **AK TO NEBUDETE REŠPEKTOVAŤ, MÔŽE DÔJSŤ K POŠKODENIU KONVERTORA.**

PRIPOJENIE K TELEVÍZNEMU PRIJÍMAČU: Odpojte prijímač od napájania pred napažením alebo odpojením kábla prijímača od televízneho prijímača. **AK TO NEBUDETE REŠPEKTOVAŤ, MÔŽE DÔJSŤ K POŠKODENIU TELEVÍZNEHO PRIJÍMAČA.**

UZEMNENIE: Kábel konvertora satelitnej antény MUSÍ BYŤ UZEMNENÝ - pripojený k systémovému uzemneniu pre satelitnú anténu.

POLOHA: HD Prijímač umiestnite vo vnútorných priestoroch tak, aby nebol vystavený výbojom, dažďu alebo slnečnému svetlu.

2. Ochrana životného prostredia



Upozornenie!

Váš výrobok je označený týmto symbolom. Znamená to, že použité elektrické a elektronické výrobky nesmú byť dvané do bežného domového odpadu. Pre tieto výrobky sa používa samostatný systém zberu.

Informácie o likvidácii pre používateľov (domácnosti) v Európskej únii

Riešenie problémov

12. Riešenie problémov

Symptóm	Možné príčiny	Možné riešenia
Zobrazovací VFD display nefunguje	<ul style="list-style-type: none"> Napájacia šnúra nie je správne pripojená. Vypínač na zadnom paneli je VYPNUTÝ. 	<ul style="list-style-type: none"> Napájacia šnúra nie je správne pripojená. Skontrolujte vypínač na zadnom paneli.
Prijímač je ZAPNUTÝ, ale nereaguje na diaľkové ovládanie (RCU)	<ul style="list-style-type: none"> Baterie diaľkového ovládania sú vybité alebo sú nesprávne vložené. Diaľkové ovládanie smeruje nesprávnym smerom. Snímač diaľkového ovládania je vložný 	<ul style="list-style-type: none"> Vymeňte batérie Skontrolujte smer diaľkového ovládania. Skontrolujte snímač diaľkového ovládania podriadeného prijímača. Ak snímač pracuje, červená LED na snímači musí svietiť.
Prijímač je zapnutý, ale nemá signál	<ul style="list-style-type: none"> Poloha antény je nesprávna. Uroveň signálu je nízka Konvertor LNB nefunguje. Kábel od konvertora LNB je nesprávne pripojený (skrat alebo rozpojený obvod). 	<ul style="list-style-type: none"> Nastavte satelitnú anténu na príslušný satelit Nastavte satelitnú anténu na najlepší možný signál. Vymeňte konvertor LNB. Skontrolujte kábel k anténe.
Prijímač je zapnutý, ale nie je žiadny obraz alebo zvuk s výnimkou nasledujúcej správy: "NO TV program". Nastavenia, ktoré ste urobili, sa neuplatňujú	<ul style="list-style-type: none"> Kanáľ nie je k dispozícii. Kanál je zakodovaný. Prijímač stratil napájanie skôr, než mohol prejsť do pohotovostného režimu. Niektoré z uložení nastavení mohli byť zmazané používateľom čiastočne alebo úplne. 	<ul style="list-style-type: none"> Prehľadajte kanály. Požiadajte vášho miestneho predajcu alebo poskytovateľa služieb o obnovenie kanálu. Vykonať nastavenia znova.
Nízka kvalita obrazu	<ul style="list-style-type: none"> Uroveň signálu je príliš nízka 	<ul style="list-style-type: none"> Nastavte vašu anténu.
Žiadny zvuk	<ul style="list-style-type: none"> Audio káble sú zapojené nesprávne. Uroveň hlasitosti je nízka. Funkcia vypnutia zvuku je aktivovaná. Audio zariadenie je nastavené na iný zdroj 	<ul style="list-style-type: none"> Skontrolujte pripojenie audio káblov. Nastavte úroveň hlaslosti. Stlačte tlačidlo MUTE na diaľkovom ovládani. Skontrolujte nastavenie vašej zvukovej aparatúry.
Ani obraz, ani zvuk	<ul style="list-style-type: none"> Prijímač je v pohotovostnom režime RCA konektor alebo SCART kábel nie je pevne pripojený k video vstupu televízneho prijímača. Na televízore je vybratý nesprávny kanál alebo video výstup. Uroveň jasú vašho televízneho prijímača je definovaná nesprávne Televízny prijímač je nastavený na nesprávny príjmový kanál. Konektor typu F nie je pripojený pevne alebo správne (iba pre podriadený prijímač) Vysokofrekvenčný kábel a box adaptéra snímača diaľkového 	<ul style="list-style-type: none"> Zapnite prijímač. Skontrolujte prepojenia RCA konektora alebo SCART kábla s video vstupom televízneho prijímača. Skontrolujte nastavenia televízneho prijímača Skontrolujte prepojenia vysokofrekvenčných káblov, konektory a box adaptéra snímača diaľkového ovládania (iba pre podriadený prijímač) Skontrolujte, či poloha prepínačov "Režim aktualizácie" je nastavená na "normál".

11 Aktualizácia softvéru

HD Prijímač používa stabilný softvér. Ale pre zlepšenie je možné dať softvér aktualizovať.

Ak sa vyskytne nejaké vylepšenie alebo nová funkcia, následne je vydaný novší softvér, ktorý je voľný k stiahnutiu.

Tu sú metódy ako softvér aktualizovať:

I. Pomocou RSS232.

Aktualizácia softvéru alebo dát z prijímača do prijímača

II. PC do HD Prijímača Pomocou RSS232

Potrebuje „PC upgrade tool“ (AVUpgrade_ST17100.exe) pre aktualizáciu softvéru. Otvorte daný program vo Vašom PC, načítajte súbor obsahujúci novší fw a zapnite prijímač.

III. Internet

Môžete aktualizovať priamo z internetu pomocou siete LAN.

IV. USB Hard Disk

Môžete aktualizovať softvér priamo z USB hard disku

Pre viac informácií sa vráťte do **System/ Aktualizácia**



Použitie elektrické a elektronické zariadenia sa musia spracovávať samostatne a v súlade s legislatívou, ktorá vyzadáje náležité zaobchádzanie, spracovanie a recykláciu použitého elektrického a elektronického vybavenia.

V súlade s implementáciou jednotlivými členskými štátmi domácnosti v štátoch EÚ musia vrátiť svoje použité elektrické a elektronické zariadenia do určených zberných miest bezplatne.* V niektorých krajinách* váš miestny predajca môže tiež prevziať späť váš starý výrobok bezplatne, ak ste si zakúpili podobný nový.*) Spojte sa s vašimi miestnymi orgánmi pre ďalšie podrobnosti.

Ak vaše použité elektrické alebo elektronické zariadenie má batérie alebo akumulátory, vopred tieto samostatne zlikvidujte v súlade s miestnymi požiadavkami.

Správnu likvidáciu tohto výrobku pomôžete zabezpečiť, že odpad prejde nevyhnutným spracovaním a recykláciou a preto sa zabráni potenciálnym negatívnym účinkom na životné prostredie a zdravie ľudí, ktoré by v opačnom prípade mohli vzniknúť, ak by sa s odpadom nakladalo nevhodným spôsobom.

Informácie o likvidácii pre firemných používateľov

V Európskej únii

Ak je výrobok používaný pre firemné účely a chcete ho zlikvidovať:

Spojte sa prosím so svojim predajcom, ktorý vás bude informovať o možnosti spätného prevzatia výrobku, môže vám byť účtovaná cena za náklady vzniknuté zo spätného prevzatia a recyklácie. Malé výrobky (a malé množstvá) môžu byť prevzaté späť vašimi miestnymi zbernými miestami.

V ostatných krajinách mimo EÚ

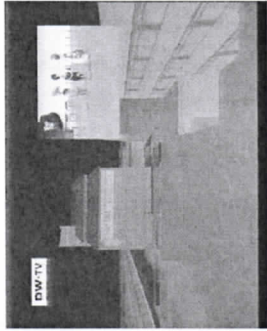
Ak chcete zlikvidovať tento výrobok, spojte sa prosím s vašimi miestnymi orgánmi a spýtajte sa na správny spôsob likvidácie.

3 Popis

- MPEG-Pine kompatibilný DVB-S / DVB-S2 (H.264) HD
- 8000 programov (TV a Rádio) P
- Podpora viac - jazyčného menu
- Zmena programu trvá menej ako 1 sekundu
- Možnosť editácie programov
- Možnosť editácie zoznamu programov
- Display (OSD) - True-color
- Funkcia obrazu v Grafike (PIG)
- Podpora EPG
- Podpora Titulkov
- Podpora Teletextu pomocou vloženia VBI a softvérovej emulácie
- Rodičovský zámok
- Prenášanie FMW a Programových informácií z prijímača do prijímača
- Hly
- S/PDIF pre digitálne audio alebo Dolby AC-3 bitstream výstup
- DISEQC 1.0, 1.1, 1.2 a USALS
- HDMI HD Video/Audio výstup
- Dual Dekódovanie (PIP)
- Software update cez LAN port
- USB 2.0 Host
- VFD Display pre servisné informácie
- RTC Real-Time-Clock (Aktuálny čas)
- LAN 10/100 Mbps Ethernet (voliteľné)

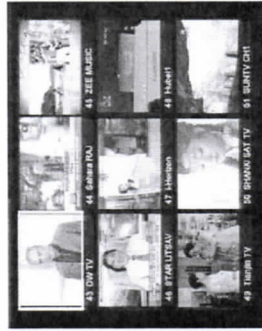
- Time Shift (voliteľné, len pre PVR Ready prijímače)
- Video Nahrávanie (voliteľné, len pre PVR Ready prijímače)
- Nahrávanie 2 programov v rovnaký čas a pozeranie 3-iteho programu (v rámci rovnakého transpondéra) (voliteľné, len pre PVR Ready prijímače)
- Nahrávanie 1 programu a TimeShifting ďalšieho programu (voliteľné, len pre PVR Ready prijímače)
- Nahrávanie 1 programu a PIP ďalšieho programu v rámci rovnakého transpondéra (voliteľné, len pre PVR Ready prijímače)

10.19 Picture In Picture / obraz v obraze (PIP)



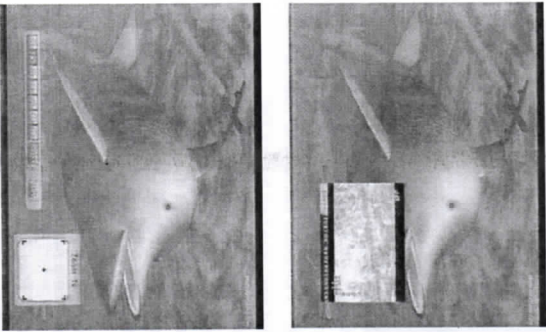
- 1 Pre zobrazenie PIP stlačte červené tlačidlo. Opätovným stlačením zmeníte veľkosť obrázkov alebo funkciu vypnete.
- 2 Pomocou červeného tlačidla zmeníte hlavný obrázok.
- 3 Pomocou ◀, ▶ zmeníte polohu malého obrázka.
- 4 Pre zobrazenie zoznamu pod-obrázkov použite modré tlačidlo.

10.20 Multi - obraz



- Pre zobrazenie multi obrazu stlačte modré tlačidlo.
- Sú tu 4 módy (4obrázky, 9 obrázkov, 13 obrázkov, 16 obrázkov).
- Pomocou tlačidla EXIT ponuku opustíte.

10.18 JPEG Prehrávač



- A. Prepnúť na Jpeg
 – Pomocou tlačidla môžete prepnúť na Prehrávač Jpeg obrázkov. Túto funkciu je možné použiť len v tom prípade, ak je spustený MP3 Prehrávač a JPEG Prehrávač v rovnakom čase.
 B. Pomocou bieloho tlačidla zmeníte typ smeru prehrávania.
 C. Pomocou tlačidiel ◀◀/▶▶ môžete obrázky ošákať.
 D. Tlačidlom "OK" spustíte Zoom
 1 x, zoom 4x, zoom 9x, zoom 16x
8. Pomocou II tlačidla pozastavíte prehrávanie JPEG.
 9. Tlačidlom ■ opustíte JPEG prehrávač.

1. Vojdíte do zoznamu nahrávok.
2. Pomocou ◀, ▶ chodíte do zoznamu Obrázkov.
3. Pre funkciu editácie sa prosím vráťte na kapitolu Prehrávanie a Nahrávanie programov.

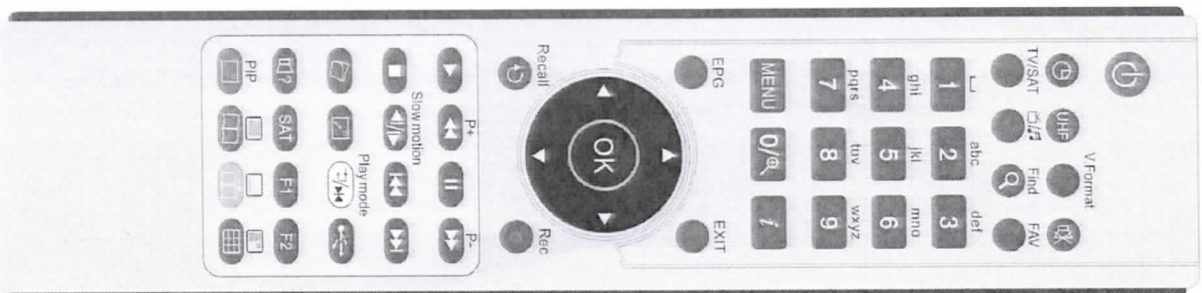
4. Pomocou OK tlačidla vyberte 1 alebo viacej Obrázkov zo zoznamu.
5. Tlačidlom ▶ spustíte JPEG Prehrávač (pridáte fotky na prehratie)
6. PIP - Pomocou červeného tlačidla môžete sledovať obraz vo funkcii PIP.
7. Stlačením tlačidla I sa zobrazia pomocné informácie.



4 Diaľkové ovládanie

Pomocou diaľkového ovládania (DO) môžete ľubovoľne ovládať Váš HD prijímač.

- POWER Tlačidlo**
 Zapnutie, vypnutie prijímača.
- SLEEP Tlačidlo**
 Zobrazí sa čas uspania, kedy sa prijímač automaticky sám vypne a PVR ide do STANDBY módu.
- UHF Tlačidlo**
 Zobrazí sa menu nastavenia UHF.
- V. Formát Tlačidlo**
 Prepne medzi TV Standardom na obrazovke. Ak máte problém s nastavením video formátu, použite toto tlačidlo pre zvolenie najlepšieho video formátu.
- MUTE Tlačidlo**
 Zapne/Vypne zvuk.
- TV/SAT Tlačidlo**
 Prepne medzi TV a AV módom.
- TV/Rádio Tlačidlo**
 Prepne medzi TV a Rádiom.
- FIND Tlačidlo**
 Nájde program podľa názvu v zozname programov alebo usporiada programy.
- FAV Tlačidlo**
 Zobrazí obľúbený zoznam programov.
- Číselné Tlačidlá (0-9)**
 Zvolí TV alebo Rádio programy a funkcie menu
- MENU Tlačidlo**
 Zobrazí menu.
- Zoom Tlačidlo**
 Zapne funkciu ZOOM.
- INFO Tlačidlo**
 Zobrazí informačný panel na obrazovke
- EPG Tlačidlo**
 Zobrazí EPG
- EXIT Tlačidlo**
 Služí pre vyskočenie z menu.
- AV Tlačidlo**
 Prepína programov.
- ▶/▶ Tlačidlo**
 Zmena hlasitosti
- OK Tlačidlo**
 Zobrazí zoznam programov.
- Zvolí položku v menu.**
- RECALL Tlačidlo**
 Prepne na predošlý program.
- REC Tlačidlo** (voľiteľné, len pre PVR Ready prijímače)
 Nahrávanie.
- ▶ Tlačidlo** (voľiteľné, len pre PVR Ready prijímače)
 Prehrávanie nahratého súboru.
- Tlačidlo** (voľiteľné, len pre PVR Ready prijímače)
 Zastavenie time shift, prehrávanie alebo nahrávania. Zastavenie MP3 alebo JPEG prehrávača.
- II Tlačidlo**
 Pauza
- Tlačidlo slow motion** (voľiteľné, len pre PVR Ready prijímače)
 Spomalené prehrávanie
- ▶▶ Tlačidlo** (voľiteľné, len pre PVR Ready prijímače)
 Rychle prehrávanie späť.



Menu

- ▶ **Tlačidlo** (voliteľné, len pre PVR Ready prijímače)
- ▶ **Rýchle prehrávanie vpred**
- ▶ **PA/P- Tlačidlo**
- ▶ **Prepínanie programov vpred alebo vzad.**
- ▶ **Tlačidlo** (voliteľné, len pre PVR Ready prijímače)
- ▶ **Presun pozície obrázka v móde PIP.**
- ▶ **Tlačidlo** (voliteľné, len pre PVR Ready prijímače)
- ▶ **Presun pozície obrázka v móde PIP.**
- ▶ **Archive Tlačidlo**
- ▶ **Zobrazí zoznam nahrávok**
- ▶ **IZ Tlačidlo**
- ▶ **Zobrazí funkciu PIP.**
- ▶ **Zmení MP3 prehrávač s JPEG prehrávačom.**
- ▶ **(Biele) Tlačidlo**
- ▶ **Zvolí prehrávací mód MP3 alebo JPEG.**
- ▶ **USB Tlačidlo**
- ▶ **Bezpečné odstránenie USB Hard Disku.**
- ▶ **SOUND Tlačidlo**
- ▶ **Zmena zvukovej stopy (ak je dostupná)**
- ▶ **SAT Tlačidlo**
- ▶ **Zobrazí zoznam satelitov.**
- ▶ **PIP Tlačidlo (Červené)**
- ▶ **Zapne funkciu PIP**
- ▶ **TELETEXT Tlačidlo (Zelené)**
- ▶ **Zapne teletext so softvérovou Emuláciou.**
- ▶ **SUBTITLE Tlačidlo (Žlté)**
- ▶ **Aktívuje titulk.**
- ▶ **Multi-Picture Tlačidlo (Modré)**
- ▶ **Zobrazí Multi-Obrázkové menu na obrazovke.**

3. Táto funkcia je dostupná pri prehrávaní a pri Time shifte.

10.16 Zrýchlené prehrávanie

1. Ak máte spustený Time Shift alebo Prehrávanie, tak pomocou tlačidiel ◀◀ alebo ▶▶ môžete použiť zrýchlené prehrávanie.



2. Opätovným stlačením tlačidiel pretáčanie zrýchľujete (2, 4, 8, 16, 32, 64, 128x)
3. Tlačidlom ▶ sa vrátite späť na normálne prehrávanie

10.17 MP3 Prehrávač

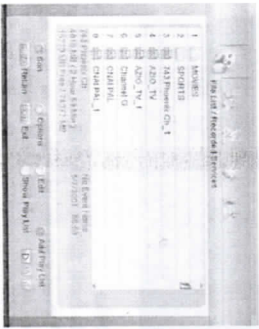
1. Vojdite do zoznamu nahrávok.
2. Pomocou ◀, ▶ chodíte do zoznamu MP3.
3. Pre funkciu edície sa prosím vráťte na kapitolu Prehrávanie a Nahrávanie programov.
4. Pomocou OK tlačidla vyberte 1 alebo viacej MP3 súborov zo zoznamu Mp3.
5. Tlačidlom ▶ spustíte MP3 Prehrávač, alebo pomocou OK tlačidla v PVR menu na MP3 Prehrávači.



6. Stlačením tlačidla i sa zobrazia pomocné informácie:

- A. PIP- Pomocou červeného tlačidla môžete sledovať obraz vo funkcii PIP.
- B. Programy – Pomocou zeleného tlačidla môžete zmeniť programy v PIP funkcii.
- C. Pohyb – Pomocou modrého tlačidla môžete presunúť želanú skladbu na Vami požadované miesto.
- D. Mazať – Pomocou žltého tlačidla vymažete navolené skladby.
- E. Uložiť Play List – Pomocou tlačidla "FAV" môžete uložiť aktuálny Play list. Môžete zmeniť stopu, Názov programu a pre uloženie stlače červené tlačidlo.
- F. Otvoriť Play List- Pomocou tlačidla "SAT" môžete otvoriť uložený Play list.
- G. Pridať – Pomocou tlačidla "EPG" môžete pridať želanú skladbu do PLAY listu.
- H. Prepnúť na Jpeg – Pomocou tlačidla môžete prepnúť na Prehrávač Jpeg obrázkov. Túto funkciu je možné použiť len v tom prípade, ak je spustený **MP3 Prehrávač a JPEG Prehrávač** v rovnakom čase.
7. Pomocou bieleho tlačidla zmeníte typ smeru prehrávania.
8. Pomocou I tlačidla pozastavíte MP3 play.
9. Tlačidlom ■ opustíte MP3 prehrávač.

10.14 Prehľadovanie nahrávky (voľiteľné, len pre PVR ready prijímače)



1. Vojdite do zoznamu nahrávok

2. Môžete použiť niekoľko užitočných funkcií:

A. Nový priečnik: Pomocou žltého tlačidla vyberte možnosť „Nový priečnik“ pre vytvorenie nového priečinka

B. Kopírovať : Pomocou žltého tlačidla vyberte možnosť „Kopírovať“ pre kopírovanie súborov.

C. Vystrihnúť: Pomocou žltého tlačidla vyberte možnosť „Vystrihnúť“ na presunutie súborov na ďalší disk. (Neukladá pôvodné súbory!)

D. Premenovať: Pomocou žltého tlačidla vyberte možnosť „Premenovať“ na premenovanie súborov.

E. Vymazať: Pomocou žltého tlačidla vyberte možnosť „Vymazať“ na vymazanie súborov.

F. Zamknúť: Pomocou žltého tlačidla vyberte možnosť „Zamknúť“ na uzamknutie súborov.

G. Triediť: Pomocou červeného tlačidla môžete súbory triediť podľa: Názvu, Dátumu, Veľkosti alebo Uzamknutia.

H. Možnosti: Pomocou zeleného tlačidla vyberiete nahrávku podľa rôznych kritérií:

- 1. Hľadať:** Pomocou tlačidla hľadat' môžete nahrávku najst'
- J. Info:** Pomocou tlačidla / sa Vám zobrazia rozšírené informácie.

3. Vyberte nahrávku zo zoznamu.



4. Spustíte prehľadovanie pomocou ►
 5. Stlačením ► sa zobrazí informačné okno Time Shift. Ak stlačíte tlačidlo ► viacrát zobrazí sa informačné okno Time Shift s možnosťami ako Rýchle pretáčanie vpred a vzad alebo spomalené prehľadovanie.

6. Chodte do zeleného miesta prehľadovania, pomocou tlačidiel ◀◀ alebo ▶▶. Táto funkcia je možná len ak Time Shift informačné okno je spustené

7. Pomocou tlačidla ► v Rozšírenom móde, môžete vložiť pozíciu podľa percenta pomocou číselných tlačidiel na DO, následne bude pozícia prehľadovania presunutá na Vami zvolené miesto.

8. Stlačením "OK" vyberte program zo zoznamu nahrávok a stlačte tlačidlo ► pre prehľadanie viac - programov po sebe.

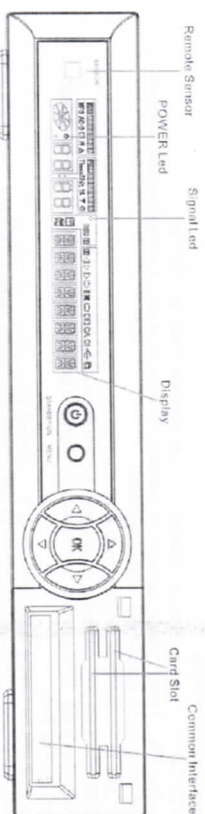
9. pomocou modrého tlačidla môžete do Play listu pridať ďalšie nahrávky.

10. Stlačením bieleho tlačidla sa Vám zobrazia zoznam Play listu.

10.15 Spomalené prehľadovanie

1. Pre spomalené prehľadovanie stlačte tlačidlo ◀◀/1/▶▶
2. Pomocou tlačidla ► spustíte normálne prehľadovanie.

5. Predný panel



POWER Tlačidlo: Zapne/Vypne prijímač

MENU Tlačidlo : Zobrazí MENU.

◀▶ Tlačidlá: Služi na zmenu hlasitosti alebo pohyb v MENU.

▲/▼ Tlačidla : Služi na zmenu programu alebo pohyb v MENU.

OK Tlačidlo: Zobrazí zoznam programov alebo služi na potvrdzovanie.

Senzor na DO: Prijíma povel z DO

POWER Led: Svieti ak je prijímač zapnutý.

Signal Led: Svieti, ak je signál dostatočne silný.

Čítačka kariet: Jeden alebo dva sloty (voľiteľné) čítačky kariet pre Conax, Kartu vkladajte do prijímača čipom hore!

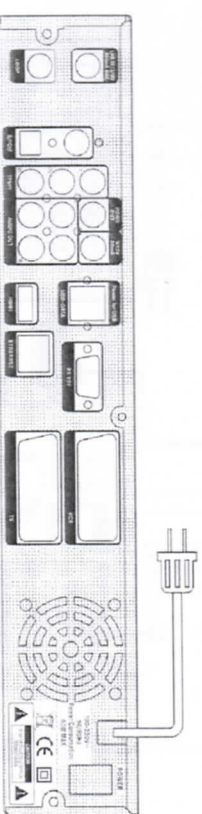
Common Interface: Dva sloty pre CA moduly (voľiteľné)

Display : (VFD typ) Zobrazuje stav prijímača

VFD Display:



6 Zadný panel



Pozrite si prosím schému pre všetky možné pripojenia vášho prijímača.

Skôr ako pripojíte váš prijímač k zásuvke, skontrolujte, či boli urobene všetky ostatné pripojenia.

SIETOVÝ VYPÍNAČ: Služi na vypnutie/zapnutie prijímača od el. siete.

LOOP: Služi na pripojenie ďalšieho prijímača.

LNB IN 13/18V 500mA MAX: Tento vstupný konektor je pre pripojenie koaxiálneho kábla z konvertora vašej satelitnej antény.

TV : Tento výstup sa používa na pripojenie televízneho prijímača prostredníctvom kábla SCART.

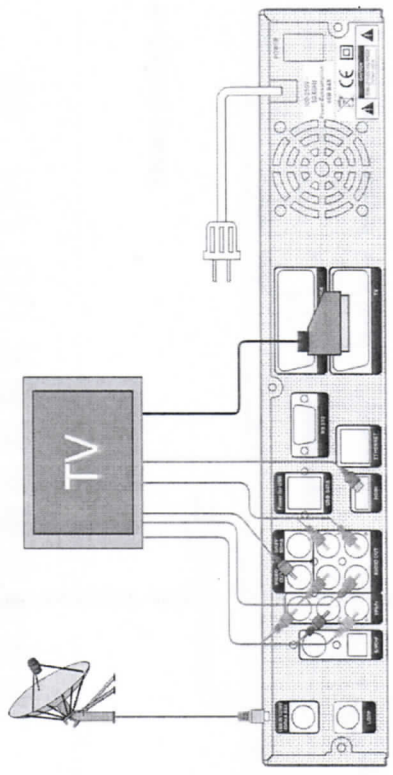
VCR: Služi na pripojenie ďalšieho zariadenia.

VIDEO : Tento výstup prostřednictvím RCA konektorů sa používa na pripojenie akéhokolvek externého zobrazenia.
012V 50mA: Používa sa na pripojenie 12 V pre vonkajší prepínač OV/12V.
AUDIO R/L : Tento výstup pomocou konektorov RCA sa používa na pripojenie akéhokolvek externého audio zosilňovača alebo systému.
SP/DIF: Tento digitálny zvukový výstup sa používa na pripojenie k vstupu AV zosilňovača
HDMI: Služi na najkvalitnejšie prepojenie TV s prijímačom.
Power for USB: USB port len pre pripojenie ďalšieho prídavného sieťového USB hard disku.
UPOZORNENIE!

Neprripájajte nezávislé USB zariadenie do tohto vstupu!
USB-Data: USB 2.0 Host, slúži na pripojenie USB Hard disku alebo USB flash
RS 232C sériový port. Tento konektor sa používa na pripojenie vášho prijímača k počítaču prostredníctvom sériového kábla pre aktualizáciu používaného softvéru.
Ethernet: (voliteľné) Pomocou tohto portu môžete aktualizovať novší softvér.
YPbPr: Componentný video výstup.

7. Pripojenie Vášho systému

Je niekoľko spôsobov, ako prepojiť prijímač STB k vášmu televízному prijímaču a/alebo hi-fi systému. Poradte sa preto so svojim miestnym poradcom, aby vám poradil pri nastavení vášho systému tak, aby čo najlepšie spĺňal vaše požiadavky.
 1. Ak ste vlastník HDTV televízie, tak pre najkvalitnejšie prepojenie použijete HDMI výstup, ktorý v sebe zahŕňa ako video, tak aj Dolby digital audio, takže už nebudete potrebovať ďalší iný kábel.
 2. Pripojte váš prijímač STB k televízному prijímaču pomocou konektora SCART, ak váš televízny prijímač je na to vybavený
 3. Pripojte váš prijímač STB k televízному prijímaču pomocou konektorov RCA, ak váš televízny prijímač je na to vybavený
 4. Budete potrebovať componentný video Kábel (RCA kábel) pre použitie componentného video vstupu. Postupne popripájajte jednotlivé káble Y(Zelený), Pb(Modry) a Pr(Cervený) z prijímača so Vašej TV.



Zobrazenie možných pripojení.

Pripojte prijímač STB k hi-fi systému

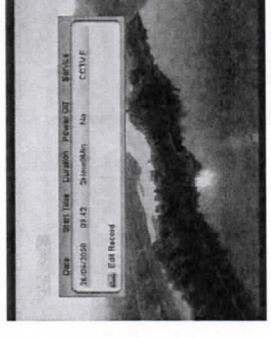
1. Pripojte digitálny optický audio výstup na vstup vášho zosilňovača.
2. Pripojte RCA stereo káblom z výstupu AUDIO L/R z vášho prijímača na vstupy LINE, AUX, SPARE alebo EXTRA vášho hi-fi systému.
- 4.1 TV so Systémom (DISEqC 1.2)
Pripojte koaxiálny kábel z LNB IN vstupu na prijímači do vstupu REC na naličacom zariadení.



10.12 Okamžité nahrávanie

pomocou tlačidla RECORD •
 (voliteľné, len pre PVR ready prijímače)
A. Nahrávanie
 Stlačte tlačidlo RECORD pre nahrávanie sledovaného programu. Pre zvolenie dĺžky nahrávania vojdite do Okna Editácie Nahrávky. Pre vstup do Okna Editácie Nahrávky použijte Biele tlačidlo alebo choďte priamo cez HI. Menu prijímača.

B. Editácia Nahrávania
 Pre vstup do Okna Editácie Nahrávky použijte Biele tlačidlo potom stlačte "OK" tlačidlo, alebo choďte priamo cez HI. Menu prijímača. Môžete upravovať parametre nahrávky.



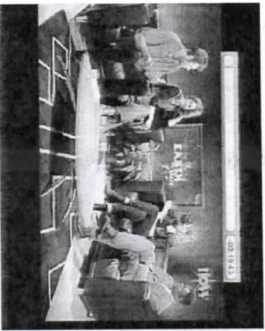
- a) **Dĺžka**
Môžete zvolit' dĺžku nahrávania
- b) **Vypnutie po nahrávaní**
Prijímač sa vypne po skončení nahrávania.
- c) **Pozastavenie nahrávania**
Pre pozastavenie, zvolte YES/Ano.
Pre znovu spustenie, zvolte NO/NIE.
- C. Zastavenie nahrávania**
Nahrávanie zastavíte pomocou tlačidla ■.

10.13 Nahrávanie pomocou funkcie EPG

(voliteľné, len pre PVR ready prijímače)

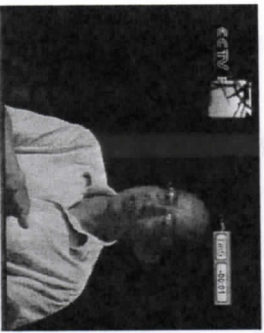
Stlačte "EPG" tlačidlo pre zobrazenie EPG. Vyberte program, ktorý chcete nahrat', následne stlačte žlté tlačidlo a vojdite do Menu Konfigurácie časovača. Pre viac informácií si prosím prejdite na kapitolu EPG/Časovač v tejto príručke.

10.10 Time Shift (voľiteľné, len pre PVR ready prijímače)



A. Pre použitie funkcie Time Shift, musí byť táto funkcia v nastavení zapnutá.
Hi, Menu - PVR -> Time Shift Enable - ON/ZAP

B. Stlačte tlačidlo ► Zobrazí sa informačné okno Time Shift. Ak stlačíte tlačidlo ► viaceré krát zobrazí sa informačné okno Time Shift s možnosťami ako Rychle pretáčanie vpred a vzad alebo spomalené prehrávanie.



C. Chodte do želaného miesta prehrávania, pomocou tlačidiel ►► alebo ►►►. PVR prehrá každých 20 sekúnd sťahom ►► alebo ►►►. Táto funkcia je možná len ak Time Shift informačné okno je už dlho spustené. Ak je Time Shift informačné okno spustené len krátko, môžete pomocou tlačidiel ►► alebo ►►► spomaliť alebo zrýchliť prehrávanie.

(-2,-4,-8,-16,-32,-64,-128,2,4,8,16,32,64,128) než normálne.

D. Pre odstránenie Time Shift informačného okna, stlačte tlačidlo "EXIT" alebo ►.

E. Ak si želáte sledovať živé vysielanie, stlačte tlačidlo ■

F. Pre zastavenie živého sledovania stlačte tlačidlo „II“. Pre opätovné spustenie sledovania TV použite tlačidlo ►.

G. Pre pridanie záložky stlačte zelené tlačidlo.

H. Stlačením „Chod“ na záložku DP" (Žlté tlačidlo) skočí na nasledujúcu záložku. Následne PVR prehráva video od pridanej záložky.

I. Pre odstránenie záložky, zobrazte informačné okno pomocou tlačidla ►. Zvoľte pozíciu záložky „Chod“ na záložku PH" (Žlté tlačidlo) a potvrdte to zeleným tlačidlom.

10.11 Nahrávanie, úprava rezervovaných nahrávok (voľiteľné, len pre PVR ready prijímače)

Pre nahratie programu zvoľte nasledujúce kroky, tu sú 3 rôzne postupy. Môžete nahrávať maximálne 2 programy súčasne.

Všetky naše prijímače sú plne kompatibilné s DISEQC 1.0 a DISEQC 1.2. Toto umožňuje prijímanie viacerých družíc naraz pomocou natáčacieho zariadenia. Ak máte 2 alebo viacej pevných LNB konvertorov, použite prepínač DISEQC 1.0, ktorý po správnom namontovaní a nastavení v prijímači bude automaticky prepínať medzi jednotlivými družicami. Montáž paraboly odporúčame zveriť odborným pracovníkom.

8 Začínáme

Jednoduchá inštalácia

Prijímač zapnete tlačidlom POWER z pohotovostného režimu ("Standby"). Ak ste ešte neinštalovali, menu "Zjednodušená inštalácia" sa zobrazí automaticky, aby vás sprevádzalo pri inštalácii vášho prijímača a antény.

*Poznámka: Má dve časti, nastavenie boxu a nastavenie inštalácie. Postupujte prosím podľa bodov v tomto menu krok po kroku.

8.1 Nastavenie boxu

- > Jazyk
Zvoľte jazyk a pokračujte ďalej.
- > Čas
Nastavte aktuálny dátum a čas a pokračujte ďalej.
- > Rodičovský zámok
Nastavte heslo, uzamknutie prijímača a klasifikáciu cenzúry. Prejdite do inštalácie.

8.2 Inštalácia

Zvoľte z nasledujúcich možností: "Inštalácia paraboly", "Automatická inštalácia satelitu vyhladávanie programov" a "Manuálna inštalácia satelitu vyhladávanie programov".

A.) Inštalácia paraboly

Inštalácia jednej družice, Stlačte Červené tlačidlo pre editáciu. Táto funkcia je veľmi užitočná pre inštalovanie antény. Automaticky vypočíta eleváciu a azimut pre určitý satelit podľa miestnej zemepisnej dĺžky a šírky, ktorú zadáte. Nastavte zemepisnú dĺžku a šírku pomocou tlačidiel **0-9** a tlačidiel **LEFT /RIGHT** a dostanete informáciu o elevácii a azimute z menu. Prejdite na nasledujúci krok.

Nastavte vašu anténu v závislosti na intenzite a kvalite signálu. Stlačte ČERVENÉ tlačidlo pre úpravu satelitu ako je uvedené

vyššie, stlačte tlačidlo OK pre výber transpondéra (TP). Prejdite na nasledujúci krok.

Nastavte vašu anténu v závislosti na pomere signálu a šumu (SNR) a pomere chybových bitov (BER). Stlačte ČERVENÉ tlačidlo pre úpravu satelitu ako je uvedené vyššie, stlačte tlačidlo OK pre výber transpondéra (TP). Prejdite na nasledujúci krok.

Zvoľte si jednu z nasledujúcich položiek: "Inštalovať ďalší satelit" a "Dokončiť inštaláciu"

antény a vyhľadajte kanály". Pre "inštaláciu ďalšieho satelitu" potrebujete nainštalovať ďalší satelit podľa vyššie uvedeného postupu. Pre "Upliniť inštaláciu antény a vyhľadanie kanálov".

potrebujete nastaviť režim vyhladávania a sieť a potom stlačte tlačidlo OK pre vyhľadanie kanálov.

B.) Automatická inštalácia satelitu a vyhľadanie programov

Prijímač zistí vašu anténu a bude zisťovať dostupné signály a nahrávať dostupné služby automaticky.

C.) Manuálne nainštalovať satelit a vyhľadanie kanály

Potrebujete si zvoliť satelity, o ktoré sa zaujímate a nastaviť správne parametre pre typ konvertora, tón 22KHZ, 12V, DISEQC1. O alebo DISEQC1.2 alebo USALS, potom stlačte ČERVENÉ tlačidlo pre spustenie vyhladávanie pre dokončenie inštalácie. Pre podrobnosti si prečítajte kapitolu "Inštalácia" v menu prijímača.

Teletext priamo cez Váš prijímač a Váš TV nepotrebuje TXT podporovať.

Stlačením tlačidla TXT môžete Teletext nastavovať a sledovať. Použijím ▲, ▼, a OK tlačidla môžete vybrať jazyk z viacjazyčného Teletextu alebo vypnúť jeho zobrazovanie pomocou tlačidla EXIT alebo MENU.

Stlačením tlačidla Titulky môžete Titulky nastavovať a sledovať. Použijím ▲, ▼, a OK tlačidla môžete vybrať jazyk z viacjazyčných Tituliek alebo ich vypnúť pomocou tlačidla EXIT alebo MENU.

10.8 Pauza & Znovu spustenie

Pre zastavenie živého sledovania stlačte tlačidlo „II“, následne môžete pomocou tlačidla "F1" vytvorený obrázok uložiť. Ak chcete daný obrázok použiť ako úvodné logo pri bootovaní prijímača použite červené tlačidlo alebo ako pozadie pri prehrávaní Rádla, použite zelené tlačidlo. Pre vrátenie pôvodného obrázka stlačte žlté tlačidlo. Pre opätovné spustenie sledovania TV použite tlačidlo ▶.

10.9 Zoom / Priblíženie

Pre priblíženie obrazu počas sledovania použite tlačidlo ZOOM. Sú tu 4 módy ako: "Zoom 1X", "Zoom 4X", "Zoom 9X" a "Zoom 16X". Jednotlivé módy meníte ďalším stlačením tlačidla ZOOM. V priblíženom obraze sa pohybuje pomocou kurzorových tlačidiel.

10.5 Ovládanie hlasitosti

Hlasitosť môžete ovládať pomocou tlačidiel ◀▶.

Stlačením tlačidla MUTE hlasitosť vypnete. Opätovný stlačením tlačidla MUTE alebo ◀▶ hlasitosť opäť spustíte.

10.6 Zvuková stopa & Multifeed Audio

Pomocou tlačidla "Audio" vojdete do Audio menu. Tu môžete zvoliť jazyk audio zvukovej stopy, ak daný prevádzkovateľ podporuje viac jazyčnú zvukovú stopu.

Pre výber použite kurzorové tlačidlá a potvrdte tlačidlom OK.

*Všimnite si prosím, že toto nastavenie je len pre program ktorý práve sledujete.

10.7 Teletext & Titulky

Ak Váš prevádzkovateľ TXT alebo titulky podporuje, bude sa to zobrazovať pomocou ikony v informačnom okne. Obsahuje mód VBI a mód softvérovej emulácie v TXT. Móde VBI môžete sledovať TXT, len ak to Váš TV podporuje, niekoľko daný TXT bude zobrazovať Vaša TV a nie samotný prijímač. V móde softvérovej emulácie, môžete sledovať

Mod časovača: Zvoľte, či si želáte program

nahrat', alebo len prepnúť v zadaný čas.

B. V tomto menu môžete pomocou červeného alebo zeleného tlačidla mazať alebo upravovať zadané údaje.

C. Takže môžete použiť tlačidlá "P+", "P-" pre pohyb v detailných informáciách.

Vyhľadanie: Pomocou tlačidla vyhľadávania môžete veľmi rýchlo nájsť program podľa jeho názvu.

Tlačidlo *i*: Zobrazí detailné informácie o názve programu, satelite a TP, názve prevádzkovateľa a pod.

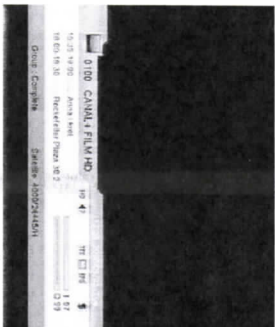
"▲", "▼", "P+", "P-" tlačidlá: Pomocou týchto tlačidiel sa môžete v menu pohybovať a prepínať medzi jednotlivými údajmi.

TV/Rádio tlačidlo: Môžete zmeniť sledovanie TV na Rádio a naopak.

0-9 tlačidlá: Ak poznáte priamu voľbu programu, môžete ju zadať aj podľa číselných tlačidiel na DO.

10.3 Informačné okno

Ak zmeníte program alebo stlačíte tlačidlo *i*, zobrazí sa informačné okno, ktoré obsahuje nasledovné informácie:



- Číslo programu
- Názov programu

- Typ programu (TV or Radio)

- Aktuálna skupina

- Aktuálny čas a dátum

- Aktuálna a nasledujúca udalosť

- Intenzita a úroveň signálu

- Titulky, Teletext, EPG, Audio, Symbol, či je daný program kódovaný alebo nie:

- Rodičovský zámok

- FAV Symbol

- HD Symbol

Ak stlačíte Tlačidlo *i* pri "Informačnom okne":

Pomocou červeného tlačidla môžete vybrať skupinu programov (Všetky, Satelit, Obľúbené, Prevádzkovateľ, CAS a HD).

Stlačením zeleného tlačidla môžete listovať v EPG stane za stranou.

Pomocou žltého tlačidla môžete programy upravovať.

Tlačidlo *i*: Zobrazí detailné informácie o názve programu, satelite a TP, názve prevádzkovateľa a pod.

10.4 Zmena programov

Sú 4 spôsoby ako sa dajú zmeniť sledované programy:

A. Pomocou číselných tlačidiel ak poznáte predvoľbu požadovaného programu

B. Pomocou tlačidiel ▲ / ▼

C. Pomocou TV/Rádio tlačidla, môžete zmeniť sledovanie TV na Rádio a naopak.

D. Stlačením tlačidla „Predošli“ sa vrátite späť na posledný sledovaný program.

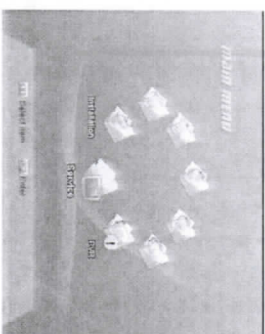
9. MENU

V tejto kapitole sa už predpokladá, že HD prijímač je správne nastavený, to znamená:

- > Satelitná anténa pre HD prijímač je nainštalovaná a pripojená k prijímači.
- > HD prijímač je pripojený k Vašej TV.

> V DO sú správne vložené batérie a prijímač naň reaguje.

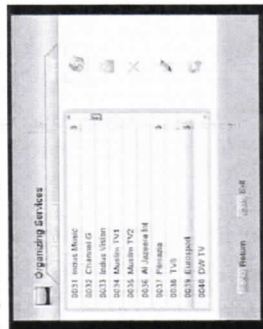
Ak HD prijímač ešte nie je kompletne nastavený a pripravený na používanie, tak prosím zopakujte predošlé kroky. Väčšina funkcií v HD prijímači je dostupných priamo v hlavnom menu. Stlačte "MENU" tlačidlo pre otvorenie MENU prijímača.



9.1 Programy

9.1.1 Organizácia programov

V tomto menu môžete programy presunúť, skryť, uzamknúť, premenovať a vymazať.



A. Presun

Môžete preskočiť a presunúť Vami požadovaný program. Označte želaný program tlačidlom OK, pomocou tlačidla ► zvolte mód presunu a stlačte tlačidlo "OK". Tlačidlami ▲/▼ vyberte miesto kam chcete program premiestniť a potvrdte tlačidlom OK.

B. Uzamknutie

Môžete uzamknúť Vami požadovaný program. Označte želaný program tlačidlom OK, pomocou tlačidla ► zvolte mód uzamknutia a stlačte tlačidlo "OK", pre potvrdenie.

C. Vymazanie

Môžete vymazať Vami požadovaný program. Označte želaný program tlačidlom OK, pomocou tlačidla ► zvolte mód mazania a stlačte tlačidlo "OK", pre potvrdenie.

D. Premenovanie

Označený program môžete premenovať, pomocou tlačidla ► zvolte položku Premenovať a stlačte OK, následne sa zobrazí klávesnica na premenovanie. Pre uloženie stlačte červené tlačidlo.

E. Preskočenie

Môžete preskočiť, resp. skryť Vami požadovaný program. Označte želaný program tlačidlom OK, pomocou tlačidla ► zvolte mód preskočenia a stlačte tlačidlo "OK", pre potvrdenie.

F. (Červené tlačidlo) Skupina

Vstup do menu "Skupina" pre prepnutie skupiny služieb.

G. (Zelené tlačidlo) Volby

Menu

Vstup do menu "Volby" pre skrátené volby pre výber služieb.

H. Vyhľadávanie programov

V tejto voľbe môžete vyhľadávať programy pomocou jeho názvu. Stlačením tlačidla "Find" sa zobrazí pod – menu vyhľadávania, pomocou klávesnice vložte názov hľadaného programu a opätovne stlačte tlačidlo "Find" na DO.

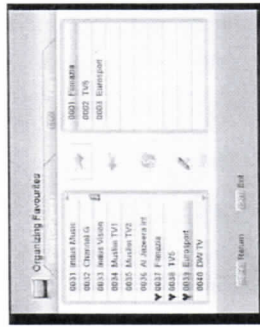
Pomocou tlačidla i sa zobrazia ďalšie potrebné informácie.

I. i info display

Stlačením tlačidla i sa zobrazia informácie o sledovanom programe.

9.1.2 Organizácia Oblíbených skupin

Toto menu je nápomocné pri pridávaní a mazaní programov z oblíbených skupin.



A. Zoznam oblíbených (FAV LIST)

Stlačením sa zobrazí FAV zoznam programov.

B. Pridávanie

Pre pridávanie programov do oblíbených skupin, označte požadovaný program pomocou tlačidla OK, ďalej tlačidlom ► zvolte mód pridávania a opätovne stlačte OK.

C. Mazanie

Pre mazanie programov z oblíbených skupin, označte požadovaný program pomocou tlačidla OK, ďalej tlačidlom ◀ zvolte mód mazania a opätovne stlačte OK.

D. Presun

Tu môžete presúvať jednotlivé programy medzi oblíbenými skupinami.

E. Premenovanie

Zvoľte požadovanú skupinu pomocou tlačidla FAV, pomocou ◀ ► tlačidiel vyberte možnosť premenovania a stlačte OK.

- Názov sledovaného programu, dĺžku trvania, info lištu, ikonu s detailnými informáciami ak sú dostupné

- Malé okno s náhľadom programu

Nasledujúci:

Menu zobrazí nasledovné:

- Zoznam programov, informácie o skupine

- Názov nasledujúceho programu, dĺžku

trvania, informačné okno, ikonu s detailnými

informáciami ak sú dostupné

- Malé okno s náhľadom programu

- Tlačidlo i : Zobrazí aktuálnu detailnú

informáciu, ak sa tam nachádza detailná ikona.

Viac:

Menu zobrazí nasledovné:

- Zoznam programov, informácie o skupine

- 1 hodinovú časovú lištu

- Názov sledovaného programu, dĺžku trvania,

ikonu s detailnými informáciami ak sú dostupné

- Tlačidlá ◀/► : pomocou tlačidiel sa môžete

pohybovať medzi jednotlivými udalosťami.

- Tlačidlo i : Zobrazí aktuálnu detailnú

informáciu, ak sa tam nachádza detailná ikona.

Plánovanie:

Menu zobrazí nasledovné:

- Názov sledovaného programu, informácie o

skupine

- Dennú lištu na celý týždeň, informácie

o aktuálnom dni

- Názov udalosti, dĺžku trvania, ikonu s

detailnými informáciami ak sú dostupné

- Modré tlačidlo- vyberte nový program

s rovnakej skupiny

Tlačidlá ◀/► : pomocou tlačidiel sa môžete

pohybovať medzi jednotlivými udalosťami.

Menu

- Tlačidlo i : Zobrazí aktuálnu detailnú informáciu, ak sa tam nachádza detailná ikona.

Žáner:

Menu zobrazí nasledovné:

- Názov sledovaného programu, informácie o

skupine

- Dennú lištu na celý týždeň, informácie

o aktuálnom dni

- Názov sledovaného programu, dĺžku trvania,

ikonu s detailnými informáciami ak sú dostupné

- Modré tlačidlo- vyberte nový žáner

Tlačidlá ◀/► : pomocou tlačidiel sa môžete

pohybovať medzi jednotlivými udalosťami.

- Tlačidlo i : Zobrazí aktuálnu detailnú

informáciu, ak sa tam nachádza detailná ikona.

Žlté tlačidlo - Časovač

A. Vložte nové údaje pre nastavenie

časovača. Pomocou kurzorovými tlačidlami

zvoľte mód a potvrdte tlačidlom OK.

V menu zoznamu časovača, môžete pomocou

žltého tlačidla vložiť časové údaje.

Názov programu: Zvoľte program, ktorý si

želáte nahrat'

Názov udalosti: Ak je dostupný, zobrazí sa

názov udalosti.

Čas začatia: Zadáajte čas začatia (pozostáva

z času a dátumu)

Čas ukončenia: Zadáajte čas

ukončenia (pozostáva z času a dátumu)

Opakovanie: Zvoľte, ak si danú udalosť

želáte nahrávať pravidelne.

10 Programové funkcie

10.1 Zoznam programov



Pri sledovaní programu sa pomocou tlačidla OK dostanete do zoznamu programov. Taktiež obsahuje informácie o názve programu, TP, satelite, kódovaní, HD symbolu, aktuálnem/nasledujúcom EPG informácie a v pravom hornom rohu sa nachádza malý náhľad sledovaného programu. V spodnej lište sa nachádzajú funkčné farebné tlačidlá:

- **Červené tlačidlo:** Môžete zmeniť skupinu programov.
- Kompletný — všetky programy.**
- Satelit —** výber programov podľa satelitu.
- Oblúbené —** programy z oblúbených skupín.
- Prevádzkovateľ -** výber programov podľa prevádzkovateľa.
- CAS- platené programy.**
- HD —** HD programy.
- **Zelené tlačidlo:** Zobrazí detailné EPG informácie o sledovanom programe.
- **Žlté tlačidlo:** V tomto menu môžete nastaviť aktuálne programy FAV.

Uzamknúť alebo preskočiť pozíciu, taktiež môžete zmazať/premenovať daný program.

Modré tlačidlo: Vytriedle zoznam programov podľa číselnej pozície, názvu programu (Abc), kódovaných a potom volných programov (Free+CAS), volných a potom kódovaných programov (CAS+Free) alebo 1 TP podľa 1 TP.

Vyhľadávanie: Pomocou tlačidla vyhľadávanie môžete veľmi rýchlo nájsť program podľa jeho názvu.

Tlačidlo f: Zobrazí detailné informácie o názve programu, satelite a TP, názve prevádzkovateľa a pod.

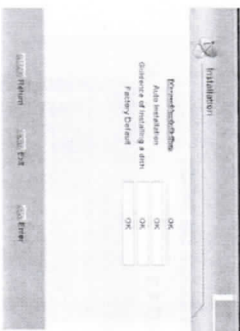
▲, ▼, P+, P- tlačidlá: Pomocou týchto tlačidiel môžete prepínať programy.

TV/Rádio tlačidlo: Môžete zmeniť sledovanie TV na Rádio a naopak.

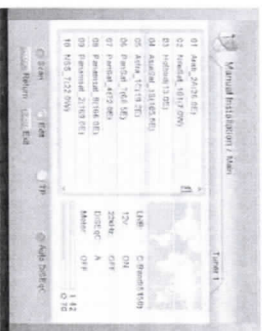
0-9 tlačidlá: Ak poznáte priamu voľbu programu, môžete ju zadať aj podľa číselných tlačidiel na DO.

Pomocou zobrazenej klávesnice program premeníte a pre uloženie stlačte červené tlačidlo

9.2 Inštalácia



9.2.1 Manuálna inštalácia



A. (Červené tlačidlo) Vyhľadávanie

Použite OK pre výber jedného alebo viacerých satelitov súčasne, potom stlačte ČERVENÉ tlačidlo, zobrazí sa menu "Scan".



Mód vyhľadávania

Tu môžete zvoliť vani požadovaný režim vyhľadávania (VŠETKY, FTAL, FTA_TV, VŠETKY_TV)

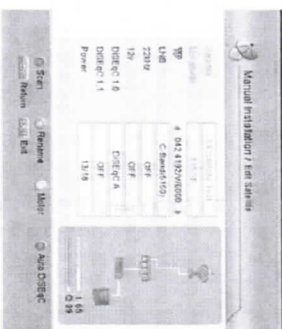
Sieťové vyhľadávanie

AK si želáte aj sieťové vyhľadávanie na daných transpondéroch, zvolte prí tejto voľbe možnosť OK

Pre štart vyhľadávania stlačte tlačidlo OK.

Pre ukončenie vyhľadávania stlačte buď tlačidlo "MENU" alebo tlačidlo "EXIT". Pri samostatnom vyhľadávaní sa zobrazí nasledovné menu. Všetky vyhľadane programy sa budú zobrazovať v jednom slpci a rádiá v druhom. Pamätajte prosím, že vyhľadávanie môže trvať aj niekoľko minút. Keď je vyhľadávanie ukončené, zobrazí sa okno s otázkou, či sa majú vyhľadane kanály uložiť pred opustením menu. Stlačte tlačidlo YES pre uloženie a tlačidlo NO pre zrušenie.

B. (Červené tlačidlo) Editácia



TP

Zvoľte transponder pre získanie čo najkvalitnejšieho signálu.

LNB

Zvoľte L.O. Fekvenciu z LNB medzi

C-Band(5150), Ku-Band(11300),

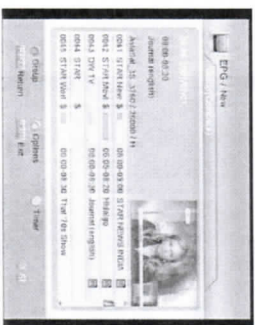
Universa(9750/10600), LowBand(9750),

HighBand(10600). Jeden kábel L a Jeden kábel

H pomocou kurzorových tlačidiel.

Taktiež môžete zvoliť LNB Fekvenciu pomocou číselných tlačidiel na DO, ak je položka na „User(XXX)“.

Teraz:
Menu zobrazí nasledovné:
- Zoznam programov, Informácie o skupine



10.2 EPG

□ (Červené tlačidlo) Skupina

Pomocou červeného tlačidla môžete vyberať programy podľa použitia rôznych skupín.

(Zelené tlačidlo) Možnosti

Môžete zvoliť zobrazenie módu EPG sponedzi Teraz, Nasledujúci, Viacej, Naplánovať a Žaner.

- . **22kHz**
Stlačte tlačidlo **OK** alebo **LEFT/RIGHT** pre zapnutie alebo vypnutie tónového prepínača 22 kHz. Poznámka: Ak používate duálny konvertor LNB alebo dve antény napojené na 22KHz tónový prepínač, zapnite alebo vypnite 22KHz tónový prepínač pre výber konvertora LNB alebo antény.
- . **12V**
Stlačte tlačidlo **OK** alebo **LEFT/RIGHT** pre zapnutie alebo vypnutie 12V prepínača
- . **DISEqC 1.0**
PVR prijímač podporuje prepínač DISEqC 1.0 Táto funkcia umožňuje používať viacej satelitov naraz. Ak sledujete dva a viacej družíc použite DISEqC 1.0 prepínač.

Zvoľte jeden z DISEqC A, DISEqC B, DISEqC C, DISEqC D alebo OFFVYP podľa voľby a pozície prepínača DISEqC.

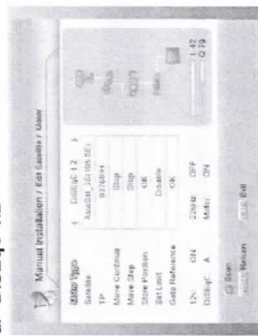
- . **DISEqC 1.1**
PVR prijímač podporuje prepínač DISEqC 1.1 Táto funkcia umožňuje používať viacej satelitov naraz. Ak sledujete dva a viacej družíc použite DISEqC 1.1 prepínač.
- Podporuje až 16 antén súčasne napojených na prijímač. Zvoľte od 1 do 16 alebo OFFVYP podľa voľby a pozície prepínača DISEqC.
- . **Napájanie**
Zvoľte napájanie LNB spomedzi 13, 18, 13/18, 13.5, 18.5, 13.5/18.5 a OFFVYP. Pomocou tlačidla "OK" voľbu potvrdíte.

- . □ (**Červené tlačidlo**) **Vyhľadávanie**
Pre skok do menu vyhľadávania stlačte červené tlačidlo.
- . (**Zelené tlačidlo**) **Premenovanie**

Zmeňte názov satelitu pomocou klávesnice a potvrdte ho tlačidlom OK.

- . (**Žlté tlačidlo**) **Motor**
Ak si želáte používať natiáčacie zariadenie pomocou DISEqC 1.2 alebo USALS stlačte pre nastavenie motora žlté tlačidlo

a. DISEqC 1.2



Satelit — Zvoľte satelit, ktorý bude používaný pre identifikáciu pozície motora stlačením tlačidla **OK** alebo tlačidiel **LEFT/RIGHT**

TP — Zvoľte jeden transpondér z aktuálneho zoznamu transpondérov pre lokalizáciu signálu.

Pohyb — Pomocou kurzorových tlačidiel môžete hýbať s motorom na Východ, alebo Západ

Krokový pohyb — Stlačte tlačidlo LEFT/RIGHT na tejto pološke, môžete poháňať motorom na západ (LEFT) alebo východ (RIGHT) krok po kroku (krok je nastavený na 1 od výroby).

Uloženie pozície - Stlačte tlačidlo OK na tejto pološke pre uloženie aktuálnej pozície motora pre vybraný satelit.

Nastavenie limitov— Nastavte Východný a Západný limit.

Referenčná pozícia— Chod na referenčnú (východnú) pozíciu

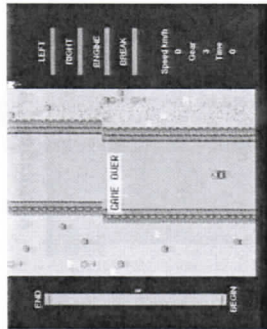
- (**Červené tlačidlo**) **Vyhľadávanie** — Pre skok do menu vyhľadávania stlačte červené tlačidlo.

b. USALS

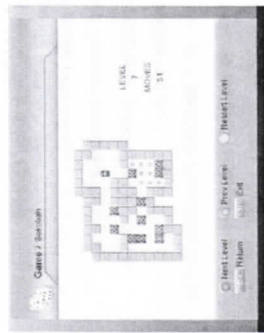
9.8 Hry

V tomto menu sa nachádzajú zaujímavé hry pre Vaše potešenie. Prajeme Vám príjemnú zábavu.

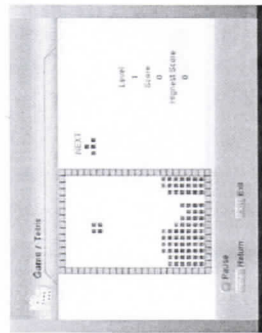
9.8.4 Speed



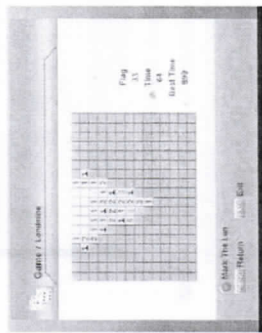
9.8.1 Sokoban



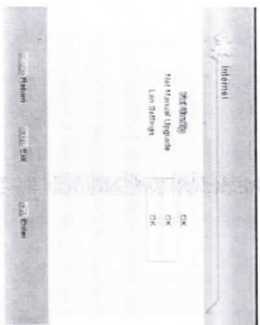
9.8.2 Tetris



9.8.3 Landmine



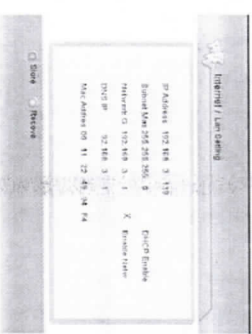
Zobrazí sa nasledovné



9.7.1 Net konfigurácia

V tomto menu môžete nastaviť Serverovú IP adresu alebo "DNS Enable" pomocou tlačidla OK, možno budete musieť zadať S/N prijímača a následne volby potvrdiť. Pre viac informácií, prosím kontaktujte svojho predajcu.

9.7.2 Nastavenie LAN

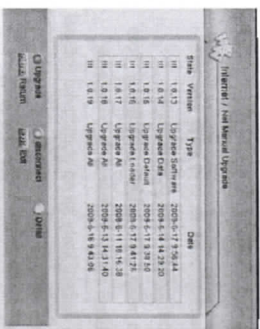


V tomto menu nastavujete dynamickú IP adresu prijímača. Taktiež môžete zapnúť funkciu DHCP.

Ak máte pevnú IP adresu, zapnite možnosť DHCP. Potom sa nastavenie IP Adresy, Masky podsieťe a Brány umožní. Tieto volby môžete nastaviť podľa Vašej IP Adresy. Pre uloženie nastavení stlačte Červené tlačidlo. Zeleným tlačidlom nastavenia vrátite späť.

9.7.3 Návod Stetovej aktualizácie

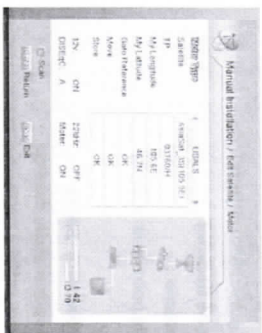
Pre pripojenie na server stlačte v tomto menu červené tlačidlo. Ak sa pripojíte na server, dostupné súbory budú zobrazené ako v nasledujúcom obrázku nižšie. Taktiež môžete vidieť informácie ako softvérový subor, stav, typ a dátum.



Následne môžete vybrať Vami požadovaný firmware a stiahnuť si ho.

Pomocou zeleného tlačidla sa od servera odpojíte.

Po stlačení žltého tlačidla sa Vám zobrazia detailné informácie o danom firmware.



Satelit - Zvoľte satelit, ktorý bude používaný pre identifikáciu pozície motora stlačením tlačidla OK alebo tlačidla LEFT/RIGHT

TP— Zvoľte jeden transpondér z aktuálneho zoznamu transpondérov pre lokalizáciu signálu.

Moja zemepisná dĺžka

Znamená to zemepisnú dĺžku vášho miesta. Môžete nastaviť uhol "východ" alebo "západ" pomocou tlačidla LEFT/RIGHT.

Moja zemepisná šírka

Znamená to zemepisnú šírku vášho miesta. Môžete nastaviť uhol pomocou tlačidla 0-9, "juh" alebo "sever" je možné zvoliť pomocou tlačidla LEFT/RIGHT.

Referenčná pozícia— Chod na referenčnú (východnú) pozíciu

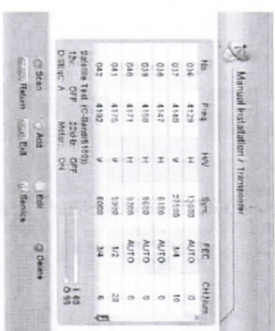
Presun - Stlačte tlačidlo OK pre pohon motora do presnej pozície zodpovedajúcej polohe satelitu, ktorý ste vložili

Uloženie — Pre uloženie zvolenej pozície.

Červené tlačidlo) Vyhľadávanie — Pre skok do menu vyhľadávania stlačte červené tlačidlo.

(Modré tlačidlo) Automatický DISEqC
Tu môžete nastaviť Automatický DISEqC prepínaná.

C. (Žlté tlačidlo) TP



I. (Červené tlačidlo) Vyhľadávanie — Pre skok do menu vyhľadávania stlačte červené tlačidlo.

II. (Zelené tlačidlo) Pridávanie
Pre pridať doplnenie TP do zoznamu TP.

III. (Žlté tlačidlo) Editácia

Zvoľte pre upravovanie už uložených TP. (Frekvenciu, Polarizáciu, Symbolovú rýchlosť a FEC)

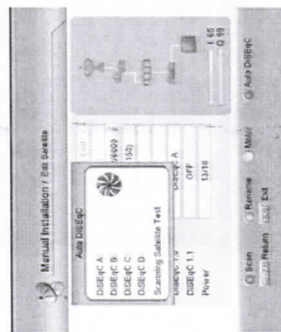
IV. (Modré tlačidlo) Mazanie

Zvoľte pre vymazanie ktoréhokoľvek TP, potvrdíte tlačidlom OK.

V. / Programy

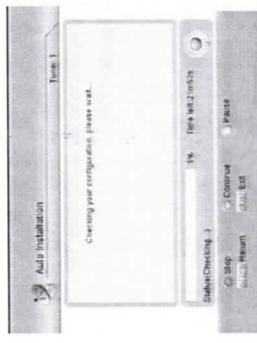
Pomocou tlačidla „I“ sa zobrazia detailné informácie o danom TP.

(Modré tlačidlo) Automatický DISEqC



Toto je veľmi užitočná funkcia pre jednoduchú inštaláciu Vašho systému bez toho, aby ste potrebovali vedieť na ktorom danom výstupe sa nachádza konkrétny satelit. Pomocou daného tlačidla, prijímač automaticky zdetekuje správnu konfiguráciu satelitov. Ďalej Vám zobrazí následné pripojenie Vašich LNB a ponúkne automatické vyhľadávanie programov.

9.2.2 Auto Inštalácia



"Automatická inštalácia" je najnovšia a príjemná funkcia. Automaticky zistí všetky antény pripojené k tomuto prístroju a prehľadá dostupné služby patriace k zodpovedajúcemu satelitu a údajom o transpondéroch v aktuálnej databáze. Nemusíte vkladať žiadny parameter nastavení vašej antény. Stlačte iba tlačidlo OK pre vstup do menu "automatickej inštalácie", potom začne vyhľadávanie a na konci vám ukáže výsledky vyhľadávania. Je veľmi rýchla.

A. (Červené tlačidlo) Stop

Zastaví automatickú detekciu.

B. (Zelené tlačidlo)

Pokračovanie

Opäť bude pokračovať v danej činnosti.

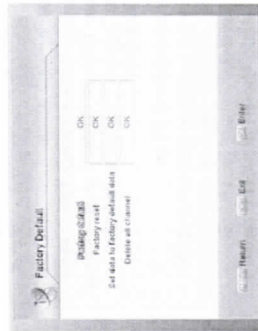
C. (Žlté tlačidlo) pauza

Pozastaví automatickú detekciu.

9.2.3 Návod inštalácie antény

Chodte späť na "Inštalácia paraboly", kapitola "Jednoduchá inštalácia".

9.2.4 Výrobné nastavenie



A. Výrobné obnovenie dát

Pomocou tlačidla OK potvrdíte prijímač pre návrat do výrobných nastavení.

B. Výrobné nastavenie

Je to rovnaká funkcia ako Výrobné obnovenie dát, avšak prijímač sa po jej vykonaní vráti do menu „Jednoduché inštalácie“ pre znovu nainštalovanie systému.

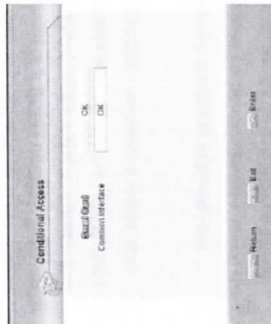
C. Nastavenie dát do výrobných nastavení

Potvrdíte tlačidlom Ok.

D. Vymazanie všetkých programov

Potvrdíte tlačidlom Ok.

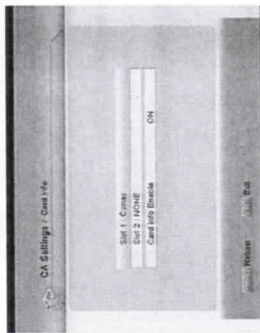
9.6 CA rozhranie (voliteľné)



9.6.1 Smart karta

Prijímač obsahuje 2x CA sloty pre CI moduly.

Prijímač má taktiež vstavanú čítačku smart kariet pre kódovací systém CONAX. Ak ste vlastníkom smart karty, prosím kontaktujte svojho prevádzkovateľa, či je karta v danom kódovacom systéme pre odkódovanie platných, resp. kódovaných programov. Toto menu zobrazí detailné informácie o vlozenej karte. Po vložení karty sa na obrazovke zobrazí informačné okno.



Pozn.:

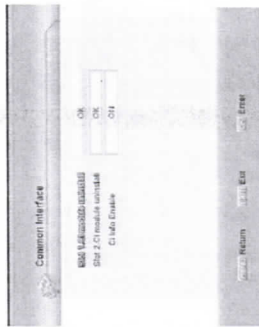
Všetky informácie zobrazujúce sa v tomto menu sú vycítané s vloženou kartou.

Zapnutie informácie o karte

Tu môžete zapnúť alebo vypnúť funkciu o zobrazení informačného okna pri vložení smart karty.

9.6.2 Common interface (voliteľné)

Prijímač obsahuje 2x CA sloty pre CI moduly. Použitím rôznych CAM modulov & kariet môžete dekódovať množstvo rôznych Vami požadovaných programov.



Toto menu zobrazí detailné informácie o vloženom module a karte v ňom. Taktiež pokiaľ to modul umožňuje, môžete ho cez toto menu nastaviť. Po vložení modulu sa na obrazovke zobrazí informačné okno.

Pozn.:

Všetky informácie zobrazujúce sa v tomto menu sú vycítané s vloženou kartou.

Zapnutie informácie o CA moduloch

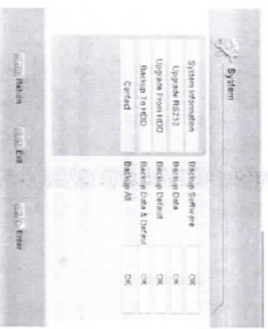
Tu môžete zapnúť alebo vypnúť funkciu o zobrazení informačného okna pri vložení modulov.

9.7 Internet (voliteľné)

Môžete získať nový softvér zo siete pomocou LAN portu.

Zvoľte HI. Menu > Internet menu.

9.5.4 Záloha na HDD



A. Záloha Softvéru

Táto voľba sa používa na zálohu softvéru na USB hard disk, zvolte cestu a určte názov súboru, následne stlačte tlačidlo OK pre začatie zálohovania.

B. Záloha dát

Táto voľba sa používa na zálohu dát na USB hard disk, zvolte cestu a určte názov súboru, následne stlačte tlačidlo OK pre začatie zálohovania.

C. Záloha Nastavení

Táto voľba sa používa na zálohu nastavení na USB hard disk, zvolte cestu a určte názov súboru, následne stlačte tlačidlo OK pre začatie zálohovania.

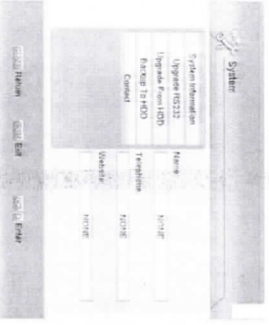
D. Záloha Dát & Nastavení

Táto voľba sa používa na zálohu nastavení aj dát na USB hard disk, zvolte cestu a určte názov súboru, následne stlačte tlačidlo OK pre začatie zálohovania.

E. Kompletná Záloha všetkého

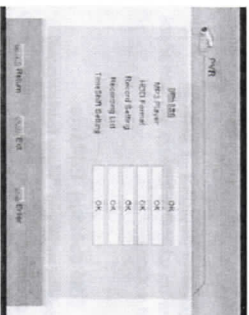
Táto voľba sa používa na zálohu kompletných dát na USB hard disk, zvolte cestu a určte názov súboru, následne stlačte tlačidlo OK pre začatie zálohovania.

9.5.5 Kontakt



Toto menu obsahuje kontakt a adresu predajcu daného prijímača.

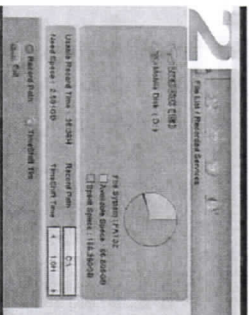
9.3 PVR (voľiteľné, len pre PVR ready prijímače)



9.3.1 Zoznam nahrávok

Pomocou "OK" sa v tomto menu dostanete do zoznamu nahrávok.

• Nahrávacia stopa



Pomocou červeného tlačidla zmeníte nahrávaciu stopu. Pre potvrdenie opätovne stlačte červené tlačidlo.

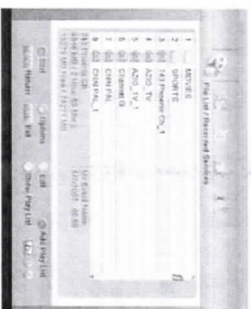
• Čas Tms

Pomocou zeleného tlačidla zvolíte Čas Tms.

Kurzorovými tlačidlami zvolte dĺžku timeshiftingu: 0:101-1, 0:301-1, 1:0H, 1:301-1, 2:01-1, 2:30H, 3:0H a 4:0H.

Zvolte disk a tlačidlom "OK" vložte súborový zoznam pod - menu Zoznam súborov má 5 strán. Sú tam **Nahraté programy**, **MP3**, **Obrázky**, **Software** a **Ďalšie**. Zoznam sa vyberá pomocou kurzorových tlačidiel

IV. (Modré tlačidlo) Vytvorenie „play – listu“



A. Zoznam nahratých programov

Môžete vidieť číslo a meno nahrávky, dátum, informácie o jej dĺžke, blokovani, názov programu, informácie o HDD a mnoho iných informácií:

1. (Červené tlačidlo) Tredenie

Usporiadanie zoznamu nahrávok

II. (Zelené tlačidlo) Funkcie

Toto je veľmi užitočná funkcia pri označení zeleného programu.

III. (Žlté tlačidlo) Editácia

a) Ak zvolíte možnosť "New folder/nový priečinok", tak môžete vytvoriť nový priečinok. Po zobrazení klávesnice, môžete zadať jeho názov.

Pre uloženie stlačte červené tlačidlo.

- Ak zvolíte "Move to folder/presun súboru", tak môžete súbory presúvať do Vami požadovaného zoznamu.
- Pomocou "Rename/Premenovať" môžete premenovať súbor alebo priečinok.
- Pomocou "Delete/Mazať" môžete Vami požadované súbory ľubovoľne mazať.
- Pomocou "Lock/Uzamknúť" môžete Vami požadované súbory ľubovoľne uzamknúť.

Označením želaných nahrávk a potvrdením tlačidla OK, môžete nahrávky pomocou modrého tlačidla vložiť do play – listu.

V. (Biele tlačidlo) Zobrazenie Play Listu

Pre zobrazenie sietice biele tlačidlo

VI. Prehrávanie

Pre spustenie prehrávania sietice tlačidlo ►. Stlačením tlačidla "OK" vyberiete Vami požadované programy a tlačidlom ► budú automaticky spustené.

B. Prehrávanie MP3 súborov

Najskôr choďte do zoznamu MP3 súborov. Tlačidlom ► budú automaticky spustené

I. (Červené tlačidlo) Triedenie

Usporiadanie zoznamu MP3 súborov.

II. (Zelené tlačidlo) Funkcie

Toto je veľmi užitočná funkcia pri označení želaného súboru.

III. (Žlté tlačidlo) Editácia

a) Ak zvolíte možnosť "New folder/nový priečinok", tak môžete vytvoriť nový priečinok. Po zobrazení klávesnice, môžete zadať jeho názov.

Pre uloženie sietice červené tlačidlo.

b) Ak zvolíte "Move to folder/presun súboru", tak môžete súbory presúvať do Vami požadovaného zoznamu.

c) Pomocou "Delete/Mazat", môžete Vami požadované súbory ľubovoľne mazať.

IV. Prehrávanie

Pre spustenie prehrávania sietice tlačidlo ►. Stlačením tlačidla "OK" vyberiete Vami požadované MP3 súbory a tlačidlom ► budú automaticky spustené.

C. Zoznam obrázkov

Najskôr choďte do zoznamu obrázkov.

I. (Červené tlačidlo) Triedenie

Usporiadanie zoznamu obrázkov.

II. (Zelené tlačidlo) Funkcie

Toto je veľmi užitočná funkcia pri označení želaného súboru.

III. (Žlté tlačidlo) Editácia

Ak zvolíte možnosť "New folder/nový priečinok", tak môžete vytvoriť nový priečinok. Po zobrazení klávesnice, môžete zadať jeho názov.

□ Pre uloženie sietice červené tlačidlo.

f) Ak zvolíte "Move to folder/presun súboru", tak môžete súbory presúvať do Vami požadovaného zoznamu.

g) Pomocou "Rename/Premenovať"

môžete premenovať súbor alebo priečinok.

h) Pomocou "Delete/Mazat" môžete Vami požadované súbory ľubovoľne mazať.

IV. Play

Pre spustenie prehrávania sietice tlačidlo ►. Stlačením tlačidla "OK" vyberiete Vami požadované obrázky a tlačidlom ► budú automaticky spustené.

D. Zoznam Softvérov

Pomocou kurzorových tlačidiel sa dostanete do zoznamu softvérov.

E. Iné

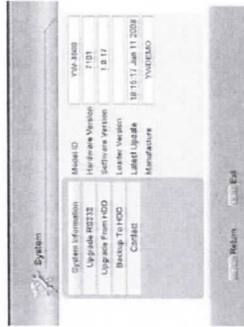
Ak chcete zobrazíť všetky priečinky a súbory v nich, zvolíte súbor alebo disk.

9.3.2 MP3 Prehrávač

Ak bol v tomto menu už MP3 Prehrávač použitý pred tým, tak ho môžete spustiť pomocou tlačidla "OK".

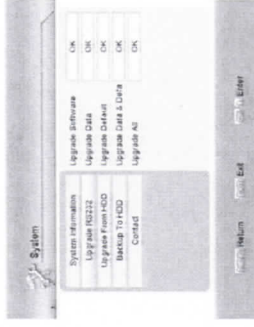
9.5 Systém

9.51 Systémové Informácie



Tu môžete skontrolovať systémové informácie prijímača ako Model ID, Verzia Hardware, Verzia Software, Verzia Loadera, Posledný Update a Výrobca

9.52 Upgrade pomocou RS232



Pomocou tejto voľby môžete aktualizovať software, programy alebo dáta z iného HD Prijímača cez RS232.

A. Aktualizácia Software

Toto sa používa pri prenose upgradu softvéru z prijímača do prijímača.

B. Aktualizácia Dát

Toto sa používa pri prenose dát ako programové informácie, z prijímača do prijímača.

C. Aktualizácia nastavení

Menu

Toto sa používa pri prenose dát ako nastavenia prijímača, z prijímača do prijímača.

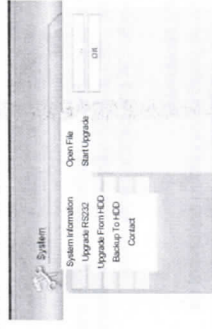
D. Aktualizácia Dát & Nastavení

Toto sa používa pri prenose programových dát a nastavení, z prijímača do prijímača.

E. Aktualizácia všetkého

Toto sa používa pri prenose všetkých predošlých 3 dát, z prijímača do prijímača

9.5.3 Aktualizácia z HDD



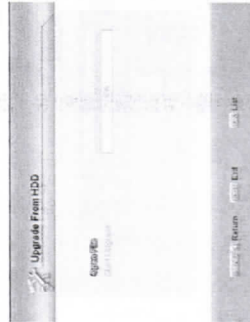
Pomocou tejto voľby môžete aktualizovať software priamo z HDD.

A. Otvorenie súboru

Otvorte a vyberte súbor určený pre aktualizáciu f/w.

B. Spustenie Aktualizácie

Po vybratí "Upgrade File", stlačte tlačidlo OK na položke "Spustenie Aktualizácie", prijímač automaticky spustí aktualizáciu.



Vyberte Varni požadovanú voľbu spomedzi:

AUTO, 16:9 Piné, 4:3 Piné, 16:9 Letter Box a

4:3 Letter Box.

D. TV Štandard

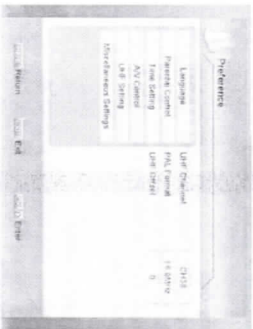
Vyberte Varni požadovanú voľbu spomedzi:

PAL, NTSC, SECAM, 720P a 1080i.

E. Video Jas/Kontrast/Sýtosť

Vyberte Varni požadovanú voľbu.

9.4.5 Nastavenie UHF



V tomto menu môžete nastaviť parametre UHF podľa televízneho prijímača pripojeného k satelitnému prijímaču. Použite prosím tlačidlo **UP/DOWN** pre výber jednej z nasledujúcich položiek a stlačte tlačidlá **LEFT/RIGHT** alebo **OK** pre nastavenie určitej hodnoty.

F. UHF Kanál

RF kanál je predvoľba CH38. Ak zvolíte túto

predvoľbu, tak ju musíte zmeniť aj na Vašom

TV. Ak tak neurobite, nebude sa zobrazovať

žiadny obraz.

G. PAL Formát

Zvoľte DK/K 6.5MHz, BK/G 5.5MHz, L 6.0MHz,

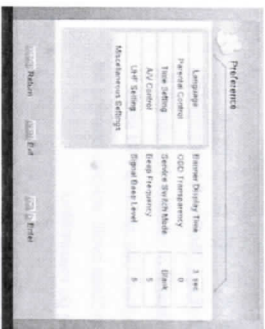
M 4.5MHz. Predvoľená je PAL nomma

I 6.0MHz.

H. UHF Posunutie

Tu môžete zvoliť posunutie UHF. Predvoľená je 0

9.4.6 Rôzne nastavenia



A. Čas zobrazenia banera

Tu môžete nastaviť čas zobrazenia informačného banera od 1 do 30 sekúnd.

B. Priehladnosť OSD

Tu môžete nastaviť priehladnosť menu OSD od 0 do 100%.

C. Režim prepnutia programov

Môžete zvoliť spomedzi: Prázdnym,

Zoslabnutým a Zosvelletným.

D. Frekvencia pípania

Nastaviteľná frekvencia od 1 do 10.

E. Hlasnosť signálu pípania

Zvoľte hlasnosť signálu pípania od 1 do 8 alebo OFF/VYP.

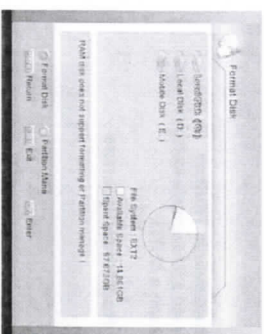
Ak idete použiť MP3 Priehrávač prvý krát,

vráťte sa prosím späť na kapitulu Zoznam

MP3 Súborov/ Priehrávanie v tejto príručke.

9.3.3 Formátovanie HDD

V tomto menu môžete formátovať HDD alebo jeho partíciu. Formátovanie HDD kompletne vymaže všetky Vaše dáta a nahrávky natrvalo. Ak vkládáte nový HDD, je nutné ho sformátovať, nakoľko prijímač používa svoje formátovanie. V opačnom prípade nebudete môcť HDD používať.

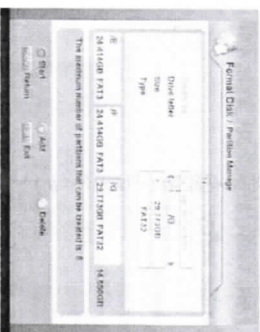


A. Červené tlačidlo) Formátovanie Disku

Zvoľte požadovaný disk zo zoznamu a potvrdte červeným tlačidlom. Zvoľte typ formátovania (FAT32 alebo EXT2) a potvrdte tlačidlom OK.

B. (Zelené tlačidlo) Spravovanie partícií

Pre vstup do menu spravovania partícií stlačte zelené tlačidlo a vyberte HDD (lokálny Disk alebo Prenosný Disk) potvrdte tlačidlom OK.



- a) Pomocou zeleného tlačidla môžete partíciu pridať. Presuňte na vysvietenu položku "Size/Rozsah" a pomocou **▶/▶** alebo číselnými tlačidlami zadajte jej rozsah. Môžete zvoliť typ (FAT32 alebo EXT2) z partície na položke "Type/Typ". Maximálne počet vytvorenia partícií je 8.
- b) Pomocou žltého tlačidla môžete partíciu vymazať.

Ak nastavenie ukončíte, pomocou červeného tlačidla spustíte formátovanie HDD.

9.3.4 Zoznam nahrávok

> Ak PVR prijímač práve nahráva, do zoznamu nahrávok môžete vstúpiť priamo odíťho stlačením tlačidla OK.

Taktiež sa môžete do toho menu dostať pomocou bieloho tlačidla.

9.3.5 Nastavenie Time-Shift

A. Zapnutie

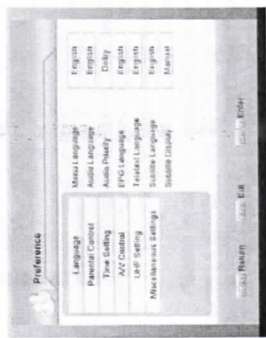
Tu môžete funkciu zapnúť alebo vypnúť. ON/ZAP. Pre zapnutie OFF/VYP. Pre vypnutie

B. Time-shift stopa

Pre výber partície stlačte tlačidlo "OK". Pre uloženie a opustenie ponuky stlačte červené tlačidlo alebo pre vytvorenie nového súboru v partícií stlačte zelené tlačidlo.

C. Dĺžka trvania Time shift
 Pomocou **◀/▶** vyberte čas trvania (0:10H, 0:30H, 1:0H, 1:30H, 2:0H, 2:3H, 3:0H, 4:0H).
9.4 Ďalšie voľby

9.4.1 Jazyk
 Tu je množstvo voľiteľných jazykov MENU.



A. Jazyk Menu
 Tu môžete zmeniť Jazyk MENU.
 Zvoľte Vami požadovaný jazyk zo zoznamu jazykov.
 >Podpora jazykov môže byť zmenená bez akéhokoľvek upozornenia.

B. Jazyk Audio
 Tu môžete zmeniť Jazyk AUDIO.
 Ak daný program Vami požadovaný jazyk vysielá, tu ho môžete navoliť.
 Podpora jazykov môže byť zmenená bez akéhokoľvek upozornenia.

C. Priorita Audio
 Tu môžete zvoliť prioritu Audio medzi Dolby a jazykom pomocou OK tlačidla.

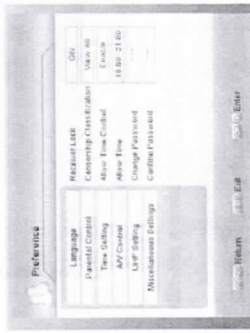
D. Jazyk EPG
 Tu môžete zmeniť Jazyk EPG.

E. Jazyk Teletextu
 Tu môžete zmeniť jazyk Teletextu.
 Ak ho daný program podporuje, Jazyk TXT môže byť zmenený aj pomocou tlačidla na Vašom DO.
 > Podpora jazykov môže byť zmenená bez akéhokoľvek upozornenia.

F. Jazyk Titulkov
 Tu môžete zmeniť jazyk titulkov.
 Ak ho daný program podporuje, Jazyk TXT môže byť zmenený aj pomocou tlačidla na Vašom DO.
 > Podpora jazykov môže byť zmenená bez akéhokoľvek upozornenia.

G. Zobrazovanie Titulkov
 Zvoľte mód zobrazovania titulkov medzi Manuálnym a AUTO.

9.4.2 Rodičovská ochrana



A. Uzamknutie prijímača
 Táto voľba slúži na zapnutie a vypnutie uzamknutia prijímača.
OFF/VYP: Prijímač je odomknutý
ON/ZAP: Prijímač je uzamknutý. PIN kód je predvolený na **0000**.

B. Klasifikácia Cenzúry

Táto položka slúži na veľmi špecifické nastavenie klasifikácie cenzúry.

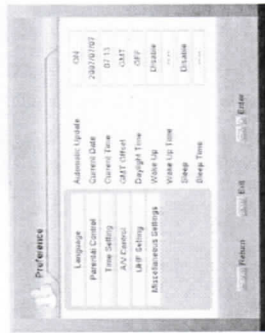
Pomocou OK môžete vybrať medzi:
View All/Zobraz všetko: Bez klasifikácie.
Lock All/Uzamkní všetko: Ne zobrazí sa žiadny program bez zadania PIN kódu.
 7-18: Tu môžete zvoliť vekovú hranicu od minimálnej po maximálnu.

C. Časová kontrola
 Disable/Vypnúť: Programy vysielajú stále normálne.
 Enable/Zapnúť: Programy vysielajú len v určitom čase.

Ak je to mimo daného časového obdobia, je nutné zadať PIN kód.

D. Zmena hesla
 V tejto voľbe môžete zmeniť Váš PIN kód.

9.4.3 Nastavenie času



Čas môžete nastaviť podľa nasledujúcich možností:

Automatická aktualizácia, Nastavenie posunu vzhľadom k GMT a Letný čas.

A. Automatická aktualizácia
 Pomocou OK môžete zvoliť ON/OFF.

Ak danú voľbu zapnete, tak prijímač si čas nastaví automaticky počas sledovania programu z družice.

B. Aktuálny Dátum/Čas
 Aktuálny čas a dátum môžete zadať len ak je zapnutá voľba Automatickej aktualizácie. Hodnoty zadajte pomocou číselných tlačidiel.

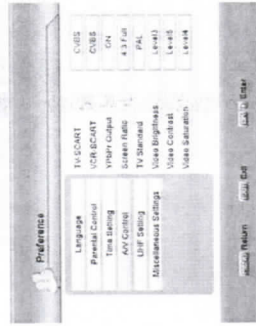
C. Nastavenie posunu vzhľadom k GMT
 GMT je považovaný za štandardný greenwichský čas.
 Nastavte prosím časový posun podľa časového pásma vašej krajiny.

D. Letný čas
 Nastavenie voľby "letný čas" na "ZAPNUTÉ" znamená, že je letný čas zapnutý, a preto je miestny čas o jednu hodinu posunutý oproti normálnemu času

E. Čas prebudenia
 Môžete nastaviť čas zapnutia prijímača.

F. Čas uspatia
 Môžete nastaviť čas vypnutia prijímača.

9.4.4 Nastavenie A/V



A. TV-SCART
 Zvoľte mód video výstupu medzi RGB a CVBS na Vašom TV SCARTE pomocou tlačidla "OK".

B. Výstup YPbPr
ON/ZAP: YPbPr je zapnutý
OFF/VYP: YPbPr je vypnutý
C. Pomer strán